

(주소) 15385 / 경기도 안산시 단원구 동산로 268 (전화) 031-481-7000 (팩스) 031-481-7053

배 포 일	2023. 6. 8.	쪽수	사진	누리집	자료 문의
보 도 일	배포 즉시				
경기도미술관 이건희컬렉션 한국근현대미술 특별전 《사계》 개최		8	13	gmoma.ggcf.kr	부서 : 경기도미술관 학예운영실 담당 : 방초아 학예연구사 전화 : 031-481-7043

경기도미술관, 이견희컬렉션 한국근현대미술 특별전 《사계》 개최

전 시 명	이건희컬렉션 한국근현대미술 특별전 《사계》
전시기간	2023. 6. 8. ~ 8. 20.
전시장소	경기도미술관 전시실 1,2,3,4
전시부문	회화, 드로잉, 조각, 설치 등(총 90점)
참여작가	강요배, 고영훈, 곽인식, 구분웅, 권옥연, 권진규, 김경, 김기창, 김영주, 김정숙, 김중영, 김종태, 김환기, 김홍수, 나혜석, 노수현, 도상봉, 류경채, 문학진, 박고석, 박래현, 박생광, 박수근, 방혜자, 백남준, 변관식, 오지호, 유영국, 윤중식, 이상범, 이응노, 이인성, 이종상, 이종우, 이종섭, 이쾌대, 장욱진, 전뢰진, 천경자, 최중태, 하인두 (총 41명)
주최 및 주관	경기문화재단, 경기도미술관
협력	국립현대미술관, 광주시립미술관, 대구미술관, 서울시립미술관, 부산시립미술관, 수원시립미술관, 리움미술관, 가나문화재단, 백남준아트센터, 연세대학교 박물관
전시담당	방초아 (경기도미술관 학예연구사)
입장료	무료 (경기도미술관 누리집 예약 진행)

- ▶ 경기도미술관, 국립현대미술관의 이견희컬렉션과 국내 공시립미술관의 소장품으로 구성된 대규모 한국 근현대미술 특별전 《사계》 개최
- ▶ 권진규, 김환기, 나혜석, 박수근, 이종섭, 이인성, 장욱진 등 한국 근현대미술사의 대표 작가 41명의 주요 작품 90점으로 구성
- ▶ 경기도미술관 누리집에서 이견희컬렉션 한국근현대미술 특별전 《사계》 사전 예약
- ▶ 문화취약계층을 위한 전시 관람용 안내서 제공 및 교육 프로그램 운영
- ▶ 6-7월 문화가 있는 날, 《사계》 큐레이터 전시 투어 진행

- 경기도미술관(관장 안미희)은 이건희컬렉션 한국 근현대미술 특별전 《사계》를 8월 20일까지 개최한다. 경기도미술관은 2022년 국립현대미술관과 업무협약을 체결하고 이건희컬렉션을 중심으로 한 전시를 추진하였다. 이어 국립현대미술관에 기증된 이건희컬렉션 근현대미술작품 46점과 경기도미술관과 공사립미술기관 11곳의 소장품을 한데 모아 한국 근현대미술 특별전을 마련하였다. 전시에는 우리에게 익숙하게 알려진 권진규, 김환기, 나혜석, 박수근, 박래현, 이중섭, 이인성, 장욱진, 천경자 등 한국 근현대미술사의 대표 작가 41명의 작품 90점이 선보인다.

- 《사계》에 출품된 작품들은 김종태(1906~1935)의 <사내아이>(1929)에서부터 방혜자(1937~2022) <우주의 춤>(2010)에 이르기까지 거의 한세기를 아우르는 한국 근현대기 전반에 걸쳐 제작된 것들이다. 일제강점기, 전쟁과 분단, 민주화 운동 등 격동의 현대사를 살아낸 예술가들이 시대와 교감하며 남긴 작품들을 통해 한국 근현대사 속에서 미술이 어떻게 추동되어왔는지 그 과정을 살펴볼 수 있다. 굴곡진 역사와 화단의 변화 속에서 작가들은 치열한 나날을 보내며 각자의 시대적, 예술적 계절 속에서 궁극의 예술적 경지를 추구해 나갔다. 전시 제목 '사계'는 변화와 시간의 의미를 담고 있으면서도 클래식 음악의 고전이 된 비발디의 「사계」도 연상할 수 있어 우리 미술의 자양분이 된 이 시기 작품들의 위상을 가늠해보게 한다.

- 특히 여성 작가의 작품을 하나의 섹션으로 구성하여 어려운 현실에도 각자의 예술 세계를 이룩해 낸 이들의 작품세계를 조명하고자 했다. 국내 최초 여성 서양화가 나혜석(1896~1948)의 《자화상》(1928년 추정, 수원시립미술관 소장), 천경자(1924~2015)의 《누가 울어 2》(1989, 국립현대미술관 이건희컬렉션), 1세대 조각가인 김정숙(1917~1991)의 《키스》(1956, 국립현대미술관 이건희컬렉션), 《비상》(1985, 국립현대미술관 소장), 박래현(1920-1976), 《건어》(1950년대, 국립현대미술관 이건희컬렉션), 《작품11》(1965, 리움미술관 소장) 등을 통해 여성으로서, 예술가로서 고군분투했던 이들의 여정을 관객이 함께 할 수 있도록 구성하였다.

- 이번 전시는 누구나 편안하고 즐겁게 작품을 감상할 수 있도록 전시 도슨트 프로그램 외에도 다양한 전시 콘텐츠를 제공한다. 전시 관람을 위해 현장을 찾은 시각장애인을 위한 점자 안내서와 발달장애인·유아·어르신 등 정보 약자를 위한 쉬운 전시 해설서가 전시장 입구에서 제공되며 누구나 이용할 수 있다. 또한 큐레이터에게서 전시기획 및 작품에 대한 해설을 듣는 큐레이터 전시 투어 프로그램도 준비되어 있다. 문화가 있는 날인 6월 28일, 7월 26일 오후 3시에 진행되며, 진행일 2주 전부터 온라인을 통해 사전 예약할 수 있다.

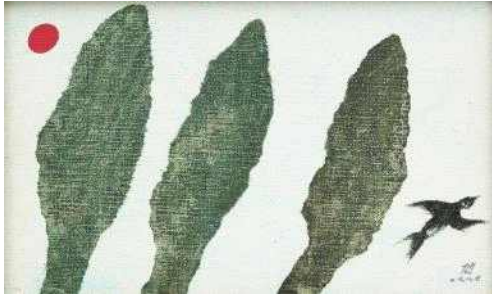
- 관람객이라면 누구나 참여할 수 있는 상설 체험프로그램과 함께 다문화 어린이, 어르신, 유아, 장애인을 위한 특별 교육 프로그램도 운영된다. 이 프로그램은 대상별로 각기 다른 주제를 통해 작품 감상과 이해를 돕는 체험 활동을 포함한다. 특별 교육 프로그램 운영은 7월 11일부터 8월 20일까지이며, 자세한 내용은 누리집을 통해 확인할 수 있다.

- 전시 관람료는 무료이며 관람을 원하시는 분은 경기도미술관 누리집(gmoma.ggcf.kr)에서 사전 예약을 한 후 해당 날짜에 방문하면 된다. 개인 관람은 한 번에 1인 2매까지 예약이

가능하며 평일 주중에는 단체관람도 가능하다. 현장 발권은 매회차 잔여분과, 오후 5시부터 시작되는 마지막 회차에 한 해 예약 없이 현장에서 선착순으로 입장이 가능하다.

1. 주요 작품 *소장처와 저작권자 표기 필수* (저작권자의 요청에 따라 보도자료 활용 이후 이미지 파일은 폐기 부탁드립니다.)

<p>박수근, 절구질하는 여인, 1957, 캔버스에 유채, 130×97cm, 국립현대미술관 이건희컬렉션, ©박수근연구소</p>	<p>김종태, 사내아이, 1929, 43.7×36cm 캔버스 유채, 국립현대미술관 이건희컬렉션</p>
<p>유영국, 작품, 1974, 캔버스에 유채, 134.5×161.7cm, 국립현대미술관 이건희컬렉션, ©유영국미술문화재단</p>	
<p>이인성, 여인의 초상, 1940년대 초반, 캔버스에 유채, 27×22.3cm, 국립현대미술관 소장</p>	<p>이중섭, 판자집 화실, 1954, 종이에 펜, 수채물감, 크레용, 27×20.3cm, 국립현대미술관 이건희컬렉션</p>



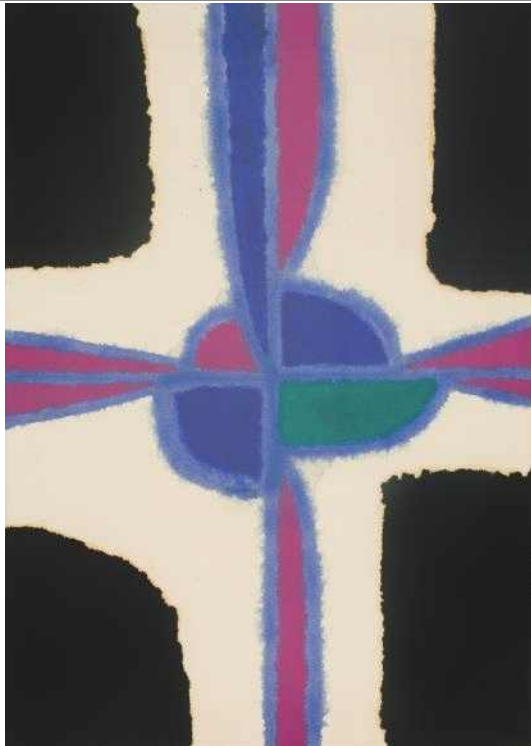
장옥진, 세 그루 나무, 1987, 캔버스에 유채, 27.5×45cm,
국립현대미술관 이건희컬렉션, ©장옥진미술문화재단



천경자, 누가 울어?, 1989, 종이에 채색, 79×99cm,
국립현대미술관 이건희컬렉션, ©서울특별시



강요배, 황파 1, 2002, 캔버스에 아크릴 채색, 161×259cm, 경기도미술관 소장



김환기, Untitled (15-VII-69 #90), 1969, 캔버스에 유채,
143×107.5cm, 서울시립미술관 소장,
©(재)환기재단.환기미술관



박래현, 작품11, 1965, 종이에 수묵채색, 168.3×134.5cm,
리움미술관 소장



권진규, 자소상, 1967년경, 테라코타, 21×19×34cm,
가나문화재단 소장, ©권진규기념사업회·이정훈



나혜석, 자화상, 1928 추정, 캔버스에 유채, 89x76cm,
수원시립미술관 소장



백남준, TV 부처, 1974(2002), 석불좌상, CRT TV 모니터, 패쇄회로 카메라, 가변크기, 백남준아트센터 소장

2. 전시 관람 안내

- 관람시간 : 오전 10시 ~ 오후 6시
입장은 관람 종료 1시간 전까지입니다.
- 휴관일 : 매주 월요일
- 관람료 : 무료
- 관람방법 : 경기도미술관 홈페이지에서 사전 예약
 - 1시간 단위로 관람 시간이 지정되어 있으며 관람일자와 시간 지정 후 예매
 - 개인 관람은 1인 4매까지 예약가능, 단체 관람은 평일 오전 80명까지 가능
 - 예약 시간보다 20분 지연 도착 시 예약이 취소됨
 - 현장 발권은 사전 관람 예약 취소분과 마지막 회차인 오후 5시부터 선착순 입장
- 관람문의 : T. 031-481-7000 / H. gmoma.ggcf.kr

3. 프로그램 소개

1) 개막공연 : <사계의 집: 봄, 여름, 가을, 겨울, 봄> 하우스 시리즈 콜렉티브

- 일 시 : 2023년 6월 8일 오후 4시 30분
- 장 소 : 경기도미술관 전시실 및 로비 등
- 내 용 : 모든 시간의 계절을 담은 '사계의 집'은 한국 최초의 여성 서양화가이자 탁월한 문학인이었던 나혜석의 작품에서 영감을 받은 7인의 연주자 및 퍼포머들이 소리와 몸짓으로 격동의 현대사를 살아낸 참여작가들의 작품과 교감하는 내용
- 공연자 : 송미경(피리, 미디어아티스트), 김성완(색소폰), 김영민(기타), 송희라(피아노), 성유진(가야금), 슬돈나(플라멩코), 이주호(뮤지컬,연극), 박영균(기록)

2) 전시연계 교육프로그램

구분	대상	내용	일시	시간	회당 인원
1	다문화 어린이	동·서양의 문화가 어우러지는 작품을 통해 서로 다름이 아니라 다채롭게 어우러질 수 있음을 작품 감상과 표현활동으로 경험하기 • 주요작가: 구본웅, 백남준, 이인성	7월 11일 ~ 8월 1일 (매주 화)	10:00 -11:30 (90분)	25명 내외
2	어르신	다양한 산수와 풍경 표현을 감상하고, 내가 좋아하는 풍경을 추상의 형태로 표현하기 • 주요작가: 박고석, 유영국	7월 12일 ~8월 2일 (매주 수)	14:00 -15:30 (90분)	10명 내외
3	유아	가족, 집, 동물, 꽃 등 주변에서 흔히 접할 수 있는 대상을 주제로 표현된 작품을 감상하고 표현하기 • 주요작가: 이중섭, 장욱진, 전뢰진	7월 20일 ~8월 18일 (매주 화-목)	10:30 -11:10 (40분)	15명 내외
4	장애인	다양한 표현재료를 활용한 작품을 감상하고, 나의 감상을 촉각재료로 표현하기 • 주요작가: 김환기, 권진규, 김종영	7월 13일 ~8월 10일 (매주 목)	10:00 -11:30 (90분)	5명 내외
5	누구나	전시를 감상하고 내 마음의 자화상 그리기 • 주요작가: 나혜석, 천경자	6월 8일 ~8월 20일 (화-일)	상설	-

※ 모든 프로그램은 무료로 진행됩니다.

○ 교육문의 : 031-481-7039/7032, edugmoma@gmail.com

3) 문화가 있는 날 큐레이터 투어 안내

- 일시 : 6월 28일(수), 7월 26일(수), 15:00~16:00
- 장소 : 경기도미술관 2층 전시실
- 대상 : 관심 있는 누구나
- 참여인원 : 회당 20명
- 예약방법 : 누리집을 통한 사전 예약(<https://gmoma.ggcf.kr/>)
※ 프로그램 진행일 2주 전부터 예약 가능
- 문의 : 031-481-7032, edugmoma@gmail.com

4) 전시해설 프로그램

- 기간 : 전시기간 중 (화-토 2회, 일 4회)
 - 장소 : 경기도미술관 전시실 정각
 - 대상 : 관심 있는 누구나
 - 참여인원 : 회당 15명 내외
 - 문의 : 031-481-7005/7007
- *미술관 사정에 따라 일정이 변동될 수 있으니, 홈페이지의 관람 안내 참고