

문서번호	기획조정팀-1252	기안	팀장	경영본부장	대표이사	
보존기간	5년	박슬기	원준호	김현태	설원기	
보고일자		협 조				

2018년 경기문화재단 종합경영계획(안)



기획조정팀

2018년 경기문화재단 종합경영계획



1. 일반 현황

설립목적

- 지역문화예술의 진흥을 위한 사업과 활동 지원(재단 정관 제1조)

설립근거

- 문화예술진흥법 제3조, 민법 제32조
- 경기문화재단 설립 및 운영에 관한 조례

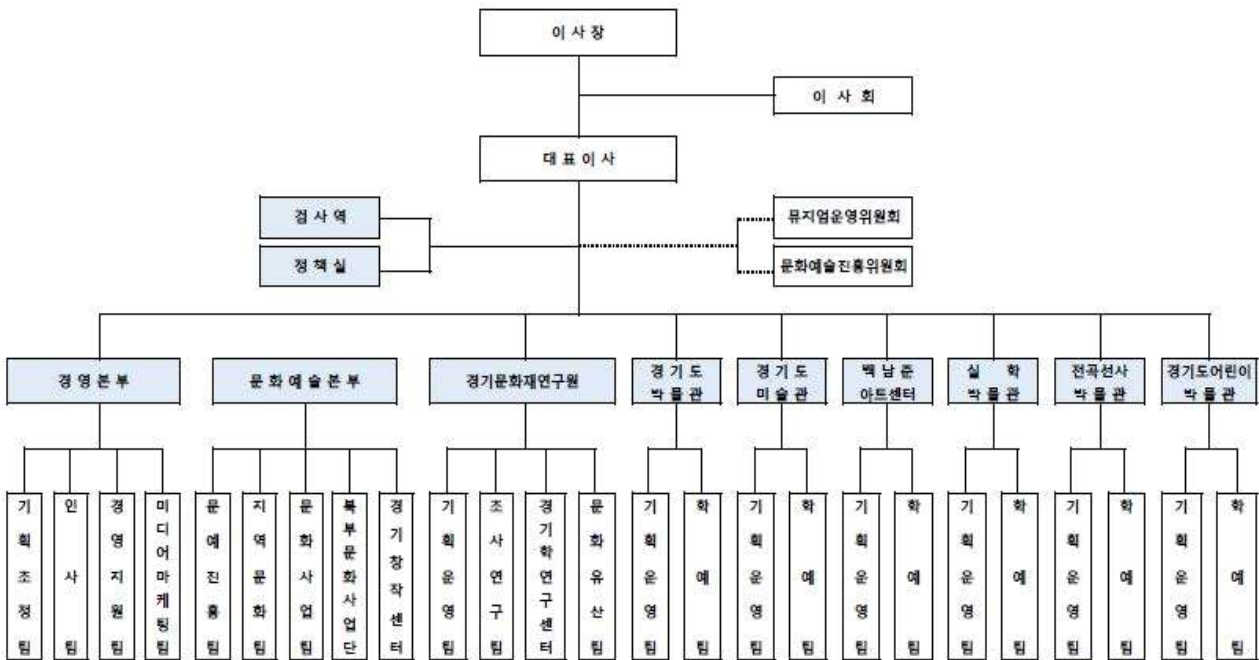
주요연혁

- 국내 최초로 설립(1997.7)된 공공문화재단으로서 2008년 도립 박물관·미술관을 통합하여 국내 최대의 문화예술 전문조직(소속기관 7개)으로 성장
- 경기문화의 독창성을 살린 다양한 문화기획 사업과 공모지원 사업 등으로 도민과 문화예술인들의 많은 관심과 기대 확보
- 다양한 테마의 박물관·미술관 등 문화시설 건립 및 운영으로 도민의 자긍심 고취

1996	10. 07	경기도문화예술진흥조례 제정
1997	04. 30	경기문화재단 법인 설립 등기
	07. 03	경기문화재단 출범
1999	04. 01	재단 부설 기전문화재연구원(現경기문화재연구원) 설립
2001	11. 02	재단 기본재산 조성목표 1천억원 달성
2008	03. 01	박물관, 미술관 통합(경기도박물관, 경기도미술관, 백남준아트센터, 조선관요박물관)
	08. 12	명칭변경(기전문화재연구원→경기문화재연구원, 조선관요박물관→경기도자박물관)
	10. 08	백남준아트센터개관
2009	03. 01	남한산성문화관광사업단 출범
	10. 23	실학박물관 개관
	10. 29	경기창작센터 개관
2011	04. 25	전국선사박물관 개관
	06. 17	경기도자박물관 분리(한국도자재단으로 이관)
	09. 26	경기도어린이박물관 개관
2012	05. 24	남한산성 행궁 복원 완료
2013	10. 18	경기문화재단 설립 및 운영에 관한 조례 제정
2014	06. 22	남한산성 유네스코 세계유산 등재
	12. 31	명칭변경(남한산성문화관광사업단→남한산성세계유산센터)
2015	03. 16	조직개편(4본부 체제 도입)
	03. 18	북부사무소(북부문화사업단) 개소
2016	09. 12	제 6대 설원기 대표이사 취임
	11. 01	남한산성세계유산센터 분리(경기도남한산성세계유산센터로 이관)
2017	02. 01	조직개편(1검사역, 1정책실, 2본부, 7소속기관)

기 구 : 1검사역, 1정책실, 2본부, 7소속기관

(18.2.1 기준)



인 력

(18.2.1 기준)

총 계	329명	직 원 구 분				비 고
		임원	전문계약직	문화행정직	학예연구직	
정규직	183명	2	6	82	93	정원 191명
기간제	146명	재단 고유목적사업		국·도비 위탁사업 등		
		70		76		

▶ 기관별 세부현황

구 분	합 계	대표이사	검사역	정책실	경영본부	문화예술본부	문화재단연구원	경기도 박물관	경기도 미술관	백남준 아트센터	실학 박물관	선사 박물관	어린이 박물관	
계	329	1	3	12	35	61	99	27	22	21	13	19	16	
정규직	임원	2	1	-	-	1	-	-	-	-	-	-	-	
	전문계약직	6	-	1	-	-	1	1	-	1	-	-	1	
	문화행정직	82	-	2	3	22	24	5	8	5	4	3	2	4
	학예연구직	93	-	-	9	5	8	20	10	8	8	8	10	7
기간제	재단 고유목적사업	70	-	-	-	3	11	20	9	6	8	2	7	4
	국·도비 위탁사업 등	76	-	-	-	4	17	53	-	2	-	-	-	-

※ 경기문화재단연구원 : 경기도남한산성세계유산센터 파견 인력(정규직 7명) 포함

■ 기본재산 및 예산

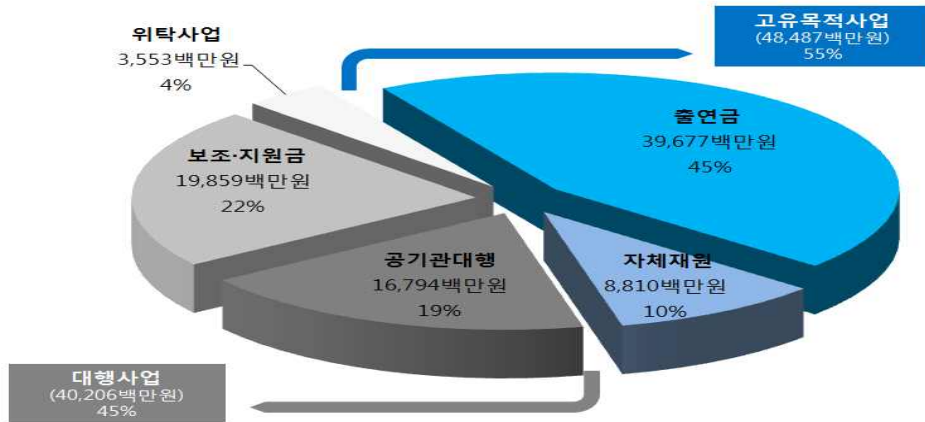
○ 기본재산현황

(18. 2. 1. 기준, 단위 : 천원)

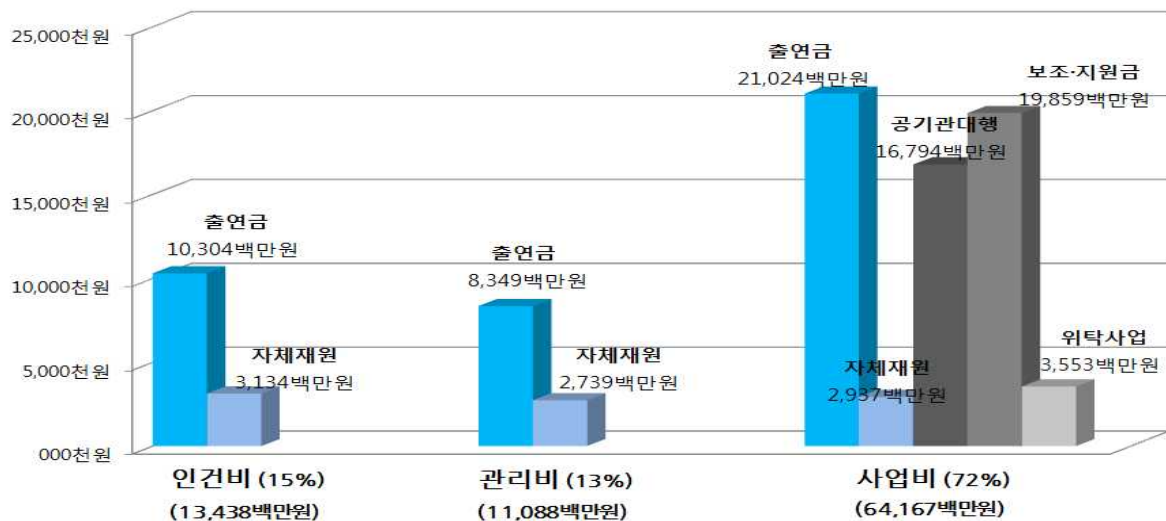
구 분		금 액	비 고
합 계		122,009,408	기본재산예치금 105,112,774천원 건물구입비 16,896,634천원
1997 ~ 2018	도 출 연 금	103,700,000	1997년:250억원, 1998년:300억원, 1999년:50억원 2000년:100억원, 2001년:337억원
	문진기금 귀속금	8,418,468	
	기본재산적립금	7,057,109	
	기 부 금	2,723,831	
	기 타 출 연 금	110,000	경기일보:5백만원, 경인일보:5백만원, 한미은행:1억원

○ 예산현황

• 수입예산 재원별 구분 (총 88,693백만원)



• 지출예산 과목별 구분 (총 88,693백만원)



○ 수입예산

- 88,693,209천원 (고유목적사업 48,487,000천원 + 대행.위탁사업 40,206,209천원)

(18. 2. 1. 기준, 단위 : 천원)

구 분		'18년 예산	'17년 예산	증 감	대비(%)
합 계		88,693,209	97,137,963	-8,444,754	-8.7%
고유 목적 사업	소 계	48,487,000	55,650,790	-7,163,790	-12.9%
	道 출연금	39,677,000	41,697,000	-2,020,000	-4.8%
	자 체 재 원	8,810,000	13,953,790	-5,143,790	-36.9%
	기본재산운용수입	3,100,000	3,000,000	100,000	3.3%
	연구원사업수입	2,500,000	2,650,000	-150,000	-5.7%
	편의시설 운영수입	465,000	372,000	93,000	25.0%
	위탁사업 수입	120,000	242,000	-122,000	-50.4%
	학술용역수입	0	51,307	-51,307	-100.0%
	입장료 수입	700,000	1,590,000	-890,000	-56.0%
	교육수입	150,000	168,000	-18,000	-10.7%
	운영자금운용수입	150,000	120,000	30,000	25.0%
	세계잉여금(이월금)	0	3,751,853	-3,751,853	-100.0%
	건물임대수입	635,000	979,500	-344,500	-35.2%
	입주업체 관리비수입	365,000	380,500	-15,500	-4.1%
	법인세 환급금	600,000	560,000	40,000	7.1%
	유료주차장수입	25,000	24,000	1,000	4.2%
	기부금	0	64,630	-64,630	-100.0%
대행 위탁	소 계	40,206,209	40,937,221	-731,012	-1.8%
	공기관 대행사업	16,793,642	18,763,273	-1,969,631	-10.5%
	보 조 금	19,679,567	16,768,000	2,911,567	17.4%
	지 원 금	180,000	331,948	-151,948	-45.8%
	위탁사업	3,553,000	5,074,000	-1,521,000	-30.0%
반 납 비		0	549,952	-549,952	

※ 대행위탁 사업의 경우 확정된 사업에 대해서만 편성

○ 지출예산

• 88,693,209천원 (고유목적사업 48,487,000천원 + 대행.위탁사업 40,206,209천원)

(18. 2. 1. 기준, 단위 : 천원)

본부/기관명	총 예산	고유목적사업		대행.위탁사업		
		출연금	자체재원	공기관 대행	보조금 지원금	위탁사업
합 계	88,693,209	39,677,000	8,810,000	16,793,642	19,859,567	3,553,000
정책실	5,961,000	5,936,000	25,000	-	-	-
경영본부	11,914,000	4,904,000	5,380,000	100,000	-	1,530,000
- 관리비(경영+문예)	7,466,000	2,731,000	4,735,000	-	-	-
- 기획조정팀	85,000	-	85,000	-	-	-
- 인사팀	33,000	33,000	-	-	-	-
- 경영지원팀	150,000	-	150,000	-	-	-
- 미디어마케팅팀	4,180,000	2,140,000	410,000	100,000	-	1,530,000
문화예술본부	43,402,672	7,967,000	120,000	15,643,642	19,672,030	-
- 문예진흥팀	7,523,000	800,000	25,000	6,698,000	-	-
- 지역문화팀	28,522,672	1,535,000	-	7,315,642	19,672,030	-
- 문화사업팀	2,000,000	2,000,000	-	-	-	-
- 북부문화사업단	1,355,000	1,355,000	-	-	-	-
- 경기창작센터	4,002,000	2,277,000	95,000	1,630,000	-	-
경기문화재단연구원	7,977,000	2,479,000	2,515,000	960,000	-	2,023,000
경기도박물관	3,910,000	3,802,000	108,000	-	-	-
경기도미술관	3,472,000	3,042,000	160,000	90,000	180,000	-
백남준아트센터	3,137,537	3,029,000	101,000	-	7,537	-
실학박물관	2,579,000	2,474,000	105,000	-	-	-
전곡선사박물관	2,906,000	2,746,000	160,000	-	-	-
경기도어린이박물관	3,404,000	3,298,000	106,000	-	-	-
예비비	30,000	-	30,000	-	-	-

2

2017년 주요성과

창립 20주년, 경기문화의 혁신을 주도하는 중추기관으로 자리매김

- 지속가능경영을 위한 종합경영진단 실시로 조직 재설계
 - NEW 비전체계 수립 및 경영시스템의 분야별 진단으로 중장기 방향 설정
 - 경기도 경영평가 전년대비 평가 상승 (68.35점 → 77.37점, 9.02점↑)에 따른 우수 표창 기관에 선정
- 경기도형 독창적 문화정책 연구개발 확대
 - 정책실 신설로 내.외부 환경 변화에 따른 정책 생산 능력 강화
 - 정책위원회, 재단 협의체 운영 등 문화교류 협력네트워크 확대를 통한 정책 수립 모색
 - 생활문화 지표 연구개발 및 시범 적용을 통한 경기도형 생활문화 정책 연구
 - 경기북부 지역별 특성을 고려한 문화예술 중점과제 및 핵심사업 개발
- 새천년 창조적 문화의 흐름 주도
 - 전국 최초 문화영향평가 시범 운영
 - 도민 제안으로 만드는 경기천년 사업으로 2018년 ‘경기’ 정명(定名) 붐업(Boom-Up) 조성



▲ 문화영향평가 전문가 포럼



▲ 경기천년 도민 제안 소통플랫폼

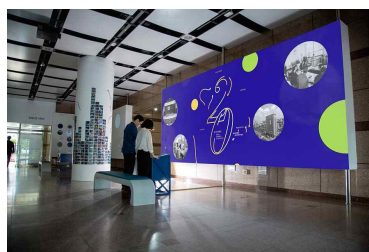


▲ 경기천년 엠블럼/슬로건

- 재단 인지도 확대 및 긍정적 조직문화 생성으로 고객관리 강화
 - 도민과 함께하는 20주년 토크 콘서트 및 감사콘서트, 20주년 아카이브전 진행
 - 소통 워크숍, ART-DAY, 가족문화체험탐방 등 조직문화 활성화
 - 외부고객만족도 전년 대비 2.5점 상승, 내부고객만족도 전년 대비 2.5점 상승



▲ 도민과 함께한 20주년 감사콘서트



▲ 20주년 아카이브 전시



▲ 20주년 토크콘서트

모두 함께 누리는 문화예술활동 활성화 지원

○ 단편적 지원에서 벗어나 문화예술지원의 다각화 모색

- 경기도내 신진작가 작품 소개 및 미술품 공공판매 아트플랫폼인 아트경기 운영
- 지역사회의 주요한 문화자원을 활용한 지역생활문화 네트워크 플랫폼 조성(G 오픈 스튜디오, 커뮤니티 창생공간, 생활문화플랫폼 등)
- 공연장상주단체 육성지원사업, 지역문화예술지원사업 평가 사업부분 우수지역 선정



▲ 아트경기



▲ G오픈 스튜디오



▲ 창생공간(제작워크숍)

○ 창조적 지역재생 프로젝트의 선도적 입지 확보

- 경기만 에코뮤지엄 사업, 세계 3대 디자인 어워드인 '레드닷 디자인 어워드' 커뮤니케이션 디자인 부분 본상 수상
- 경기상상캠퍼스, 대통령 소속 지역발전위원회 '2017년 지역발전사업' 평가 우수사례 선정



▲ 경기만 에코뮤지엄 (레드닷 디자인 어워드 본상, 대한민국 공공디자인 대상) 수상



▲ 경기상상캠퍼스 2017 지역발전사업 우수사례 선정

○ 문화예술 활동의 공공성 확대를 위한 소외 대상별 사업 운영

- 도내 다문화 소외계층을 위한 문화나눔 사업, 북한이탈주민 문화정서 함양을 위한 음악회 개최
- 북부지역 문화소외지역을 위한 전시 및 교육프로그램 운영
- 소외계층 문화누리카드사업 ⇨ 경기도 전국 광역자치단체 카드 이용률 1위



▲ 소외계층 문화나눔 성과공유 워크숍



▲ 생활문화예술단 문화소외지역 순회파견



▲ 북부지역 작은미술관 운영

■ 미래 스마트 뮤지엄 서비스 제공 및 新성장동력 발굴

○ 실감형 콘텐츠 제작 및 활용사업

- 온라인 디지털 콘텐츠(VR·AR) 개발 활용, 찾아가는 문화예술 프로그램 운영
- 구글 아트프로젝트를 활용한 세계의 박물관 존(Zone) 구축



▲ 스마트 문화예술 교육



▲ 디지털 콘텐츠(AR/VR)제작 및 활용



○ 고객관리시스템 구축 및 스마트 관람 환경 구축

- 미디어 아카이브월, 초고화질 작품감상, 멀티비전, 스마트 오디오 가이드의 통합 관제 플랫폼 구축
- 뮤지엄파크(경기도박물관, 백남준아트센터, 경기도어린이박물관) 편의시설 리뉴얼 개선



▲ 경기도박물관 초고화질 작품감상 스테이션



▲ 백남준아트센터 미디어 아카이브월



▲ 어린이박물관 편의시설 리뉴얼

○ 다양한 주제의 참여형 특별전시 및 상설전시 개최

- 2017년 도립 뮤지엄 관람객 1,667,547명, 전년대비 11.6% 증가
- 재단 뮤지엄 통합(2008년) 이후 누적관람객 총 1천 2백 만명 달성(16년 1천 1백만)



▲ 경기도박물관 특별전



▲ 경기도미술관 특별전



▲ 실학박물관 특별전

■ 지역문화유산 자원 발굴 및 활용으로 글로컬(Glocal) 콘텐츠 개발

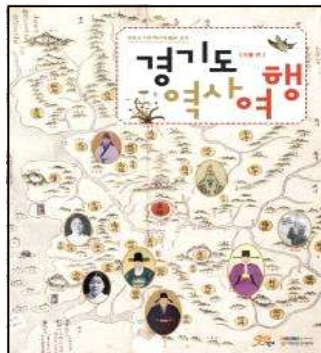
- 도내 우수한 문화유산의 우수성 발굴 및 보존
 - 경기도 문화유적 학술조사 및 보존
 - 경기도 문화유산 기록화 사업을 통한 체계적·종합적 보존 및 원형 전승
 - * 도 지정 무형문화재 영상기록화, 구)경기도청사(근대문화유산) 영상기록제작 사업, 연천 유엔화장장시설 기록화, 파주 금촌 마을기록화 사업 등
 - 문화재 사전 예방 관리시스템 문화재돌봄사업단 운영

- 문화유산활용 콘텐츠 개발 및 대중화
 - 경기도 대표문화유산 100선, 경기도 문화재총람 제작, 청소년 역사교재 발간 및 배포
 - 경기도 성곽투어 및 역사문화 탐방로 조성(경기 옛길, 남한산성 옛길 조성)
 - 남한산성 옛길 안내판, 세계 3대 디자인어워드 인 ‘독일 if 디자인 어워드’ 커뮤니케이션 부분 본상 수상

- 도내 문화유산 세계화
 - 도내 문화유산의 세계유산 가치 발굴을 위한 기초조사
 - 남한산성에 이어 북한산성 유네스코 세계유산 등재를 위한 연구·보존



▲ 수원 화성행궁 우화관 발굴복원



▲ 역사교재 발간을 통한 대중화



▲ 경기도 성곽투어 프로그램 운영

II. 2018년 경영환경 분석

■ 정책적 환경변화 (Political)

○ (국정) 새로운 문화정책의 방향과 틀 마련

- 문화부 문화정책(聽策)포럼('17.8~11월), 새 문화정책 준비단('17.10월)과 함께 중장기 정책 문화비전 2030 '사람이 있는 문화' 기조 수립('17.12월)
- 새정부 국정운영 문화 부분 5개년 계획 '자유와 창의가 넘치는 문화국가' 방향 설정



○ (국정) 예술인 권익 지원 제고

- 서면계약 의무화*, 「예술가 권익 보장을 위한 법률」 등 법령 지원 다각화 모색
 - * 문화예술기획업자 등의 서면계약 현황파악을 위한 조사권 신설('18.상/「예술인복지법」개정안 발의)
- 예술인 고용보험 도입(19년)*, 고용보험료 일부 지원을 위한 법률 개정 추진 ('18.상)
 - * (예술인 고용보험) 협의체('17.9월 ~ /문체부·고용부·유관 기관 등) 논의를 통해 예술분야·직종별 특성을 반영한 법률 개정('18) 추진
- 「예술인복지 금고」('19) 운영을 위한 금고관리위원회 구성 및 다각적 재원조성 방안 마련(기부금, 예술인 자부담 등)

○ (국정) '균형 있는 문화', 지역 간 균형 발전 추진

- '문화적 공간 + 문화 콘텐츠 + 문화 전문인력'을 융합하여 삶의 질 제고, 공동체 회복 등 문화를 통한 지역재생 종합 지원
- 쇠퇴한 공간(유희 산업시설, 점포 등)의 문화적 활용 등 복합문화시설, 주민 공동체 공간 조성
- 지역 문화기관, 문화 전문가 참여를 통해 도시 재생 공간을 활용한 지역문화 프로그램 개발·운영

○ (국정) 문화 진흥 확산 및 예술 지원 변화 모색

- 민관협력 (가칭)문화사회 실현 전문가포럼 구성을 검토하고, 문화영향평가제도의 실효성을 높여(대상사업 구체화-선정체계 효율화-평가 환류체계 도입 등) 사회 전반의 문화가치 확산
 - * 지역문화협력위원회(법정기구)를 통한 지역의견 수렴, 정책화
- 문화예술위원회 개편 및 지원기관의 역할 조정 등 수요자·지역 중심으로 예술지원체계 및 지원방식 개선, 문화예술진흥기금 재원 다각화(체육 등 타 기금 법정전입 추진)
 - * 단년·소액다건식, 프로젝트 위주에서 예술단체의 자생력을 높이고, 책임성이 담보되는 안정적 지원 방식(사후지원, 간접지원 등)으로 개선
 - * ‘문체부(예술인복지)-복지재단(사회보험 지원단, 복지금고팀 신설)-예술현장’ 협업체계 구축, 광역문화예술 교육센터 중심 문화예술교육 지원 등

○ (국정) 등록문화재 제도 개선, 세계유산 등재 환경 악화

- 시·도 등록문화재 제도 도입, 「근·현대 문화유산 보전 및 활용에 관한 법률」 제정
- 세계유산위원회의 연간 등재 심사건수 축소 결정('17.7월)

○ (도정) 문화체육관광국 예산비중 2% 확보 과제 설정

- 법정경비 부담이 큰 도세입 구조상 타 광역지자체에 비해 특정분야 집중투자는 어려움이 있으나 도민의 폭 넓은 문화향유를 위해 예산 2%확보 과제 설정('17년 1.95%, '18년 1.97%)

○ (도정) 문화예술 참여자 380만명 이상 달성의 핵심지표 설정

- 경기상상캠퍼스 조성*, 경기에코뮤지엄 조성*, 경기도 생활문화 육성 및 지원*을 통한 경기도 대표 문화특성 지역 조성
 - * 리모델링 ('16) 2개동 → ('17) 4개동 총 6개동 운영 → ('18) 2개동 추가 예정
 - * '18년 거점공간 지역자산 콘텐츠 강화로 문화를 통한 지역재생 지원
 - * 경기문화재단 생활문화 사업 점검 및 분석 → 생활문화사업 통합, 경기도 생활문화 플랫폼 개발 → 경기생활문화센터 광역화 추진
- 소외계층 문화예술 향유기회 확대 및 골고루 누리는 문화 인프라 확충*
 - * 문화영향평가 17년 개발 모델을 기반으로 컨설팅 추진, 도내 등록 박물관/미술과 거점공간화, 문화시설 신규 건립 및 개선(여주시립미술관 건립 등 6개소 지원)
- 문화예술 창작 생태계 조성 및 문화예술 교육 활성화를 통한 문화도민 육성

○ (도정) 문화유산의 보존 및 활용을 통한 미래가치 창출

- 문화유산의 발굴·보존 및 규제 완화
 - * 문화재위원회 매월 정기 개최, 예비 등록문화재 실태조사 및 신청
 - * 문화유산의 보존 및 전승을 위한 문화재 기록화 사업 지속 추진
 - * 도지정 문화재 현상변경 허용기준 재조정
- 문화유산의 보수·정비 및 안전관리 강화
- 문화유산의 가치 창출을 통한 미래지향적 활용

■ 경제적 환경변화 (Economic)

- 문예기금 사업 및 예술인 복지 예산 확대에도 불구하고, 현장의 창작여건 미흡
 - 예술인 복지 예산 '13년 144억원→'17년 249억원, 문예기금 사업('08년 363억원 → '17년 454억원)
 - 창작지원 비중은 감소('08년 42.7% → '17년 21%), 월 평균 예술활동수입 100만원 이하 72.5%
- 저성장 추세로 현재 산업 구조 고착화 가능
 - 저성장·고령화·기술혁신 시대에 미래·청년세대의 창의성, 가능성을 키워야 함에도 기존 사업 답습 등 정책전환 미흡
 - * 중앙정부 주도, 기성세대 중심, 지원사업 위주의 하향식 집행 등
- 공정하고 활력있는 예술시장 환경 조성
 - 미술은행 기능 확대, 아트경기 운영 등 예술유통 활성화 환경 조성
 - 자신의 개성을 표현하는 제품을 직접 생산하고, 제품개발·판매 등에 개입하는 소비자* 등 예술 취미활동이 경제적 가치로 이어지는 사례 증가
 - * 창조적 소비자 '크리슈머(Creator+Consumer)', 생활문화의 경험을 통해 얻은 문화적 만족감을 전파하는 '아트슈머(Art+Consumer)', 컬처슈머(Culture+Consumer) 등
- 초연결사회·초개인화된 취향 만족을 위한 다양한 생산·소비형태 등장
 - 만물인터넷을 통한 스마트 장소성의 확산 등으로 초개인화된 향유방식 환상 및 온디맨드 경제*, DIY경제 등 발달 예상
 - * 수요자가 요구하는 대로 서비스, 물품 등을 온라인 또는 모바일네트워크를 통해 제공

■ 사회문화적 환경변화 (Socio-cultural)

- 국민들의 참여 문화 확산
 - 참여를 통해 정의를 실천하고, 사회변화에 동참하려는 문화 활성화
 - * 촛불시민혁명과 새정부 출범, 국민인수위의 '광화문 1번가' 국민제안(16만건), 청와대 국민청원 게시판(6만3천여건) 등 이슈 등
 - 일반인들이 콘텐츠를 창작하고 향유할뿐 아니라, 정책적 제작·확산·환류 등 정책소통 전 과정에 참여하는 참여형 문화 확산
 - 스스로 만들고 참여하는 문화(메이커스 운동) 등 예술 수요 증가
- 계층·지역 간 문화향유 격차 지속
 - 부의 양극화, 재정·인구의 수도권 집중으로 계층·지역 간 문화 향유 격차가 지속되고, 지방의 문화 쇠퇴 우려
 - * 문화예술 관람률은 대도시 81.2%, 읍면 65.7%(2016 문화향수실태조사) / 전체 지자체 227개 중 1/3 이상 30년 후 소멸 위기 (2017 통계청)

○ 모두가 차별 없이, 일상 속 문화를 누리는 사회 조성

- 생애주기 문화예술 체험·참여 확산*
 - * 문화이용권 지원금 확대 및 내실화, 소외지역 등 찾아가는 공연(144만명) 등 실시
 - * 이야기할머니(2,700명), 인생나눔교실 멘토링(3천회), 실버여행학교(도입 검토) 등 실버세대 지원 제고
- 생활문화동호회 활동 지원, 전국생활문화축제 개최('18.9월) 등 동호회 활성화
- 생활문화센터 조성*으로 지역주민의 일상적 문화 활동 거점 확대
 - * 기존 문화시설·유휴공간을 리모델링하여 동호회 연습·발표 공간, 지역주민 커뮤니티, 북카페, 공연장 등 조성

■ 기술적 환경변화 (Technological)

○ 4차 산업혁명 시대, 산업 및 생활양식의 새로운 지평 확산

- 인공지능, 빅데이터 등 범용기술을 활용한 다양한 연계산업 발전
- 전통적인 제조업이 쇠퇴하는 4차 산업혁명 시대에 일자리 중심은 ICT와 타 업종 간 융합이며 문화 등 콘텐츠와 결합하여 일자리 생성
 - * '16년 세계경제포럼 '20년까지 일자리 710만개가 사라지고 200만개 신규 창출'

○ 문화특성을 살리는 연구와 기술응용 환경 조성

- 문화기술(문화·콘텐츠·스포츠·관광) 연구개발 5개년 계획 수립('18.上) 및 문화기술 전담 연구기관 확충 추진
- 문화기술 기획부터 사업화까지 전 단계를 지원하고, 시장 수요 및 실제 서비스를 고려한 기술 개발(가상현실 콘텐츠 기술 및 서비스, 인공지능+정보자료 활용기술 등)
- 빅데이터 수집·처리 시 저작권 책임 면책 규정을 마련(저작권법 개정)하여 빅데이터 산업 활성화

○ 예술-기술 융합 커뮤니티 활성화

- 예술과 기술 융합 아카데미 운영 및 전문가 매칭 컨설팅 지원
- 인공지능(AI), 가상현실(VR), 빅데이터 등 지능정보기술과 예술을 융복합하여, 현대미술의 새로운 콘텐츠 개발
 - * 구글은 Art&Culture Lab을 통해 아트 팔레트(Art Palatte), 모마 툴(MoMA tool) 등 IT기술과 예술을 접목한 새로운 문화프로젝트를 개발·보급 중

■ 경영시스템 분석

○ 중장기 경영계획 및 경영전략 기능 제고 필요

- 조직·인사·재정·전략 등을 총괄적으로 아우르는 중장기 경영계획 수립으로 중장기 계획에 입각한 단위별 달성 계획으로 합리성 강화
- 비전 및 미션, 경영목표 및 전략방향 등의 연동 수준이 다소 낮으며, 내외부 수용도도 미흡하여 개선 필요
- 사업관리, 고객관리, 신규사업 창출 및 연구영역의 전략 부재

○ 재단 총예산 규모는 증대되나, 자체수입률은 감소 추세

- '18년 현재 예산 97,087백만원(5.11기준)으로 예산 규모 100,000백만원 달성 예측
 - * '15년 74,975백만원 → '16년 94,478백만원 → '17년 98,156백만원
- 자체수입률은 감소 추세
 - * '15년 50.60% → '16년 48.26% → '17년 45.26%
- 인원변동은 소폭으로 업무 가중 우려
 - * 정규직 '15년 174명 → '16년 181명 → '17년 180명
 - * 계약직 '15년 187명 → '16년 198명 → '17년 180명

○ 사회적·정책적 이슈에 따른 경영환경 변화 예측

- 2018년 지방선거에 따른 도 및 도의회 상임위 변경 등 전략 롤링 예상
- 비정규직 정규직 전환에 따른 다변화 예상
 - * 간접고용근로자 전환(운영직 근로자), 직접고용근로자 전환 문제 등
- 경기도 공공기관경영합리화 1차 이후 2차 권고(안)에 따른 박물관·미술관 분리검토 권고(안) 등에 따른 내부 변화 모색 필요

조직문화 분석

○ 평가 / 인사에 대한 낮은 신뢰도 장기화

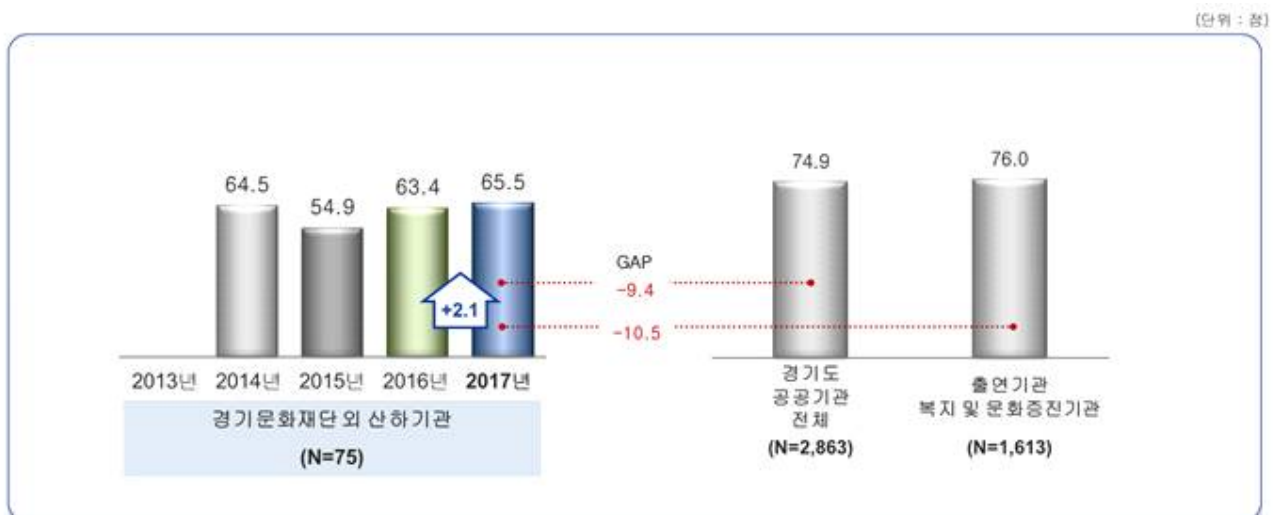
- 인사제도 합리성 및 일관성, 직급 단계의 적절성 및 명확성, 승진제도 등에 대한 낮은 신뢰도 지속
- 최우선 개선과제로 급여/보상, 업무시스템, 합리적·효율적 직위/직급체계 필요
 - * GGCF Value 조사 결과 인사·교육훈련제도의 긍정응답 비율 관리자 22%, 팀원 18%
 관리자는 경쟁열위분야로 인사전략(36%), 팀원은 부수수준/보상체계(33%)를, 시급 개선과제로 관리자, 팀원 모두 합리적·효율적 직급체계로 꼽음.
 - * 경기도 공공기관 고객만족도 조사 결과 타 기관 대비 승진속도가 37.9점으로 가장 낮으며, 보상체계의 가장 큰 폭(-16.3점)으로 하락함.
- 성과관리는 관리자와 팀원 간 인식차이가 높으며, 특히 팀원들의 부정응답 高
 - * GGCF Value 조사 결과 관리자는 부서 전략과제/세부성과지표의 적절성에 40% 이상 긍정 응답, 팀원은 재단 전략/목표설정의 구성원의 적극적 참여도, 개인 평가 절차 및 결과 수용도 및 평가결과와 연계한 성과급 지급의 적정성에 40% 이상 부정응답

○ 내부 구성원의 분야별 전문성과 강한 자부심, 인적체계에 대한 높은 신뢰도

- 강점요소로 직무적성에 대한 만족도 높으며, 재단에 대한 의미부여가 긍정적
- 인적체계에 대한 만족도가 높음
 - * GGCF Value 조사 결과 직무적성에 대한 만족도 관리자 55%, 팀원 60%
 - * 경기도 공공기관 고객만족도 조사 결과 ‘이 직장은 나에게 개인적으로 큰 의미’가 있다는 점이 76.8점으로 가장 높으며, ‘직원수행 업무의 질’이 72.4점으로 가장 높음. ‘협조적 동료 존재 여부’가 81.3점으로 높으며, 커뮤니케이션의 원활한 의견 교환이 66.8점으로 긍정적으로 나타남

○ 내부고객 만족도 지수 상승, BUT 공공기관 평균 대비 낮음

- 전년대비 2.1점 상승('16년 63.4점 →'17년 65.5점)
- 경기도내 타 공공기관 전체 평균 대비 -9.4점 낮은 편임



SWOT 분석

구 분	강 점 (Strength)	약 점 (Weakness)
<p>내부환경</p> <p>외부환경</p>	<ul style="list-style-type: none"> 정책 생산 강화 및 협력체계 구축 창조적 지역재생 프로젝트의 선도적 입지 확보 문화예술 활동의 공공성 확대를 위한 소외 대상별 사업 운영 미래스마트 뮤지엄 서비스 제공 및 신성장동력 발굴 내부 구성원들의 분야별 전문성과 강한 자부심 인적체계에 대한 높은 신뢰도 내부 만족도의 소폭 상승추세 국내 최초·최대 문화재단으로서 다년간 다양한 노하우 축적 	<ul style="list-style-type: none"> 중장기 경영계획 및 경영전략 기능의 미흡 및 낮은 공유도 성과관리, 사업관리, 고객관리, 연구영역의 전략 부재 및 무관심 자체수입률 감소 및 예산규모 확대에 비해 적은 인력 편제 평가 / 인사에 대한 낮은 신뢰도 장기화 관행적 사업 운영 및 신규사업 도입 프로세스 부재 시설노후화로 인한 재정부담 증가 상향적 성과관리로 인한 성과창출 한계 도달
기회(Opportunities)	[SO] 공격전략	[WO] 만회전략
<ul style="list-style-type: none"> 새정부의 새로운 문화정책의 방향에 따른 문화 기조 변화 지역 균형발전 전략에 따른 지역 재생 및 생활문화 확산에 지속적 투자 예측 도 문화체육관광국 예산비중 증가로 사업 기회 확대 및 문화부분 도정 목표 달성을 위한 적극적 투자 가능 문화유산의 보존 및 활용을 통한 미래가치 창출 단순 문화예술지원에서 예술유통 활성화, 자립형 지원 등 지원체계 다각화 문화예술에 대한 일반인들의 정책에서 생산·소비까지 참여 확대 문화콘텐츠 산업의 성장 및 새로운 테크놀로지와 예술 융합 활성화 	<ul style="list-style-type: none"> 환경변화 대응력 강화를 위한 경기도형 문화정책 생산 확대 지역 균형발전에 따른 문화다양성 제고 및 사업 다각화 문화 진흥 확산 및 예술 지원 변화에 대한 대응 강화 데이터 수집 체계 개선으로 빅데이터를 활용한 도민 참여 확대 가상현실(VR) 및 증강현실(AR)로 대표되는 실감형 콘텐츠 융합 확대 다양한 주제의 참여형 전시 및 체험프로그램 개발 및 운영 	<ul style="list-style-type: none"> 중장기적 관점에서 유추한 전사를 아우르는 경영전략 수립 조직인사의 안정화 및 합리성 강화로 환경변화 대응력 향상 내외부고객 참여형 정책생산 및 콘텐츠 개발 강화 국정·도정 정책방향과 연계한 지표개발로 성과관리 효율화 신성장동력에 걸맞은 인재개발을 위한 R&D 구축 대표사업 개발 및 신규사업 발굴 프로세스 마련
위협(Treats)	[ST] 다각화전략	[WT] 생존전략
<ul style="list-style-type: none"> 문화예술위원회 개편 및 예술지원체계 변화로 인한 사업방향의 급변 예술인 권익 제고를 위한 노력에 따른 요건 강화 및 행정업무의 가중 등록문화제도 개선 및 세계유산 등재 환경 악화로 인한 경기문화세계화 기조 악재 작용 보조금 및 위탁사업의 증가로 사업 및 인력의 연속성 불투명 문화재단 설립 증가로 기능의 중복 및 경쟁구도 발생 계층 및 지역간 문화향유 격차 지속 	<ul style="list-style-type: none"> 전문성과 특성을 살린 새로운 문화예술사업 발굴 단편적 지원에서 벗어나 문화예술지원의 다각화 모색 다년간 축적된 노하우를 살린 차별적 사업 전략 개발 '선택과 집중'으로 사업운영의 효율화 계층 및 지역격차 해소를 위한 생애주기형 문화예술 활동 확대 지역 고유 문화자원 발굴 및 보존, 활용으로 독창성 확보 	<ul style="list-style-type: none"> 전략 및 목표설정에 구성원 적극 참여로 내부 공유도 향상 전략적 인사 운영 정책으로 신뢰도 향상 직책/직급별 인사 트랙 개발 및 경력관리를 통한 합리적 직급체계 마련 전사-부서-개인까지 연동되는 사업 성과 관리 강화로 내부 수용성 강화 및 대외경쟁력 회복 예산절감 및 사업수익률 강화를 통한 효율적 경영 공공성과 수익성 균형적 방향 모색 업무의 시스템 및 매뉴얼화로 간소화

Ⅲ. 2018년 경영목표

1

비전 체계

미션

문화로 가꾸는 살기 좋은 경기도

비전

경기도민의 문화행복을 위한 문화 플랫폼 구현

핵심
가치

공유 / 소통 / 변화 / 전문

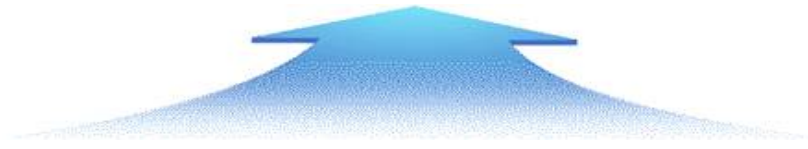
경영
목표

문화참여자 확대
2020년 13천명 참여

지원사업 강화
2020년 15% 달성

고객만족도 향상
2020년 90점 달성

재정수입 증대
2020년 100억원



전략
목표

문화 생태계
조성

문화 역량
강화

문화 참여 증진

문화서비스
강화

지속가능경영
실현

전략
과제

1	문화예술 지원 강화	4	문화정책 개발	7	문화 참여기회 확대	10	고객중심 서비스 강화	13	경영체계 고도화
2	문화교류 확대	5	문화자원 발굴강화	8	전시 활성화	11	브랜드 이미지 확대	14	경영시스템 구축
3	지역문화 활성화	6	문화 전문인력 양성	9	문화격차 해소	12	문화정보 활용 활성화	15	소통하는 조직문화 확대

설립목적

지역문화예술의 진흥을 위한 사업과 활동 지원

도정이념

문화로 가꾸는 행복한 삶

2

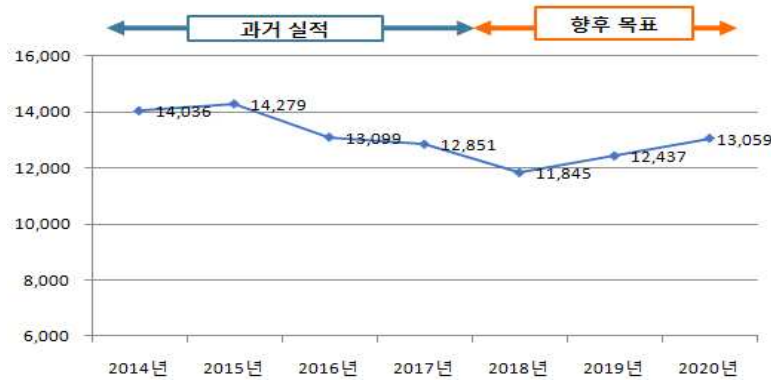
2018년 경영목표

문화참여자 확대

- 목표정의 : 투입 예산 대비 온라인 및 오프라인 등 재단에서 진행하는 사업의 참여자 수
- 측정산식 : 각 사업별 투입예산 백만원당 참여자수의 합
- 관련사업

경영본부	미디어마케팅팀	홈페이지, SNS, 영상채널 조회 수 등의 총계	경영평가 지표
문화예술 본부	문예진흥팀	공모지원사업 참여자수(기획사업, 공연장상주단체 포함) 문화예술교육지원사업 참여자 수(꿈다락, 지역특성화)	경영평가, 문광국 BSC지표
	지역문화팀	경기아트플랫폼-GAP 운영, 예술로 가로지르기	
	북부문화사업단	경기생활문화플랫폼(생활문화예술단, G오픈스튜디오 등의 참여자 수	
	경기창작센터	작은 미술관, 서부전선DMZ 등의 참여자 수	
소속기관	문화재연구원	교육프로그램M 지역디자인 등의 참여자 수	문광국 BSC지표
	뮤지엄	북한산성 문화배움교실 등 교육체험의 참여자 수	경영평가, 문광국 BSC지표
		관람객 수	

○ 중장기적 목표



**2020년 1백 3천명 참여
중장기 설정**

- 2018년 약 7% 감소
- 2019년 5% 증가
- 2020년 5% 증가

○ 2018년 경영목표

참여자 : 명, 집행액·예산액 : 백만원

수행기관	2017년			2018년			비고
	참여자	집행액	결과	참여자	예산액	목표	
경영본부	2,606,763	240	10,862	3,000,000	300	6,390	
문화예술본부	378,937	7,569	50	554,492	7,831	71	
경기문화재연구원	24,001	98	245	26,639	235	113	
경기도박물관	241,160	1,206	235	273,000	1,273	214	
경기도미술관	207,113	900	230	250,000	1,200	208	
백남준아트센터	202,682	1,007	201	221,000	1,228	278	
실학박물관	195,203	721	271	200,000	716	279	
전곡선사박물관	186,603	894	209	187,000	968	193	
경기도어린이박물관	634,786	1,159	548	659,000	1,347	489	
계	4,677,248	13,794	12,851	5,371,131	15,098	8,235	

지원사업 강화

- 목표정의 : 문예지원사업, 예술 매개자 양성, 소외대상 프로그램 사업 등 지원적 성격의 사업 일체
- 측정산식 : 관련 사업예산/전체예산
- 관련사업

경영 본부	기획조정팀	재단 상주단체 지원	고유목적사업
	문예진흥팀	공모지원사업 일체, 문화예술교육지원사업(꿈다락, 지역특성화)	대행사업
		메세나 프로젝트, 경기아트플랫폼, 소외계층 문화나눔 등	고유목적사업
	지역문화팀	생활문화 기반조성, 생활문화 육성 및 확산, 지역문화자원발굴, 지역 거점공간 재생 등	고유목적사업
		문화누리카드 사업, 경기상상캠퍼스 운영, 지역문화전문인력, 소외어르신 문화예술, 뽀터문화마을 만들기 등	대행사업
	북부문화사업단	문화예술단체 공모지원, 청소년 문화예술활동 지원, 경기북부 테트워크 구축, 작은 미술관 운영, 청년 문화기획자 양성과정 운영, 청년 문화창업 지원프로그램, 전통문화 활성화 사업, 경기북부 지역특화 재생사업 등	고유목적사업
	경기창작센터	레지던시 프로그램, 전시 및 오픈스튜디오, 상상풍당예술나눔 등	고유목적사업
		화성지역 문화발전, 에코뮤지엄, 제부도 명소화, 시흥바라지 등	대행사업

○ 중장기적 목표



**2020년 지원사업 예산
15% 중장기 설정**

- 2018년 약 8% 감소
- 2019년 약 0.5% 증가
- 2020년 약 1% 증가

○ 2018년 경영목표

단위 : 백만원

구 분	2017년			2018년		
	계	경영본부	문화예술본부	계	경영본부	문화예술본부
전체예산	96,588			97,087		
지원사업 예산	21,469	63	21,406	13,030	63	12,967
지원사업 비중	22.23%			13.42%		

※ 2018년은 2회 추경 기준, 2017년 뮤지엄 무료화에 따라 뮤지엄의 지원사업 예산은 제외

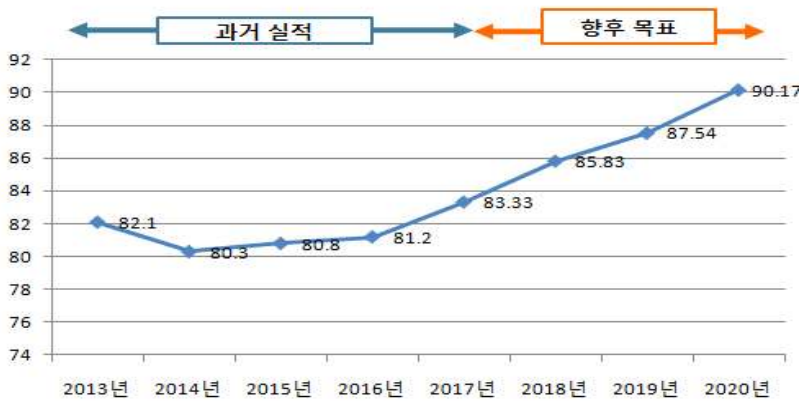
※ 2018년 의회편성 관련 사업 예산 삭감에 따른 경영목표 하향조정

고객만족도 향상

- 목표정의 : 서비스 개선을 위해 연중 1회 경기도 주관으로 시행
- 측정산식 : 각 기관의 외부 만족도 조사의 평균
- 관련사업

경기문화재단 (예술본부)	문예진흥팀	공모지원사업, 문화예술교육지원사업
	지역문화팀	통합문화이용권 사업
소속기관	경기도박물관	전시, 체험, 교육
	경기도미술관	전시, 체험, 교육
	백남준아트센터	전시, 체험, 교육
	실학박물관	전시, 체험, 교육
	전곡선사박물관	전시, 체험, 교육
	경기도어린이박물관	전시, 체험, 교육

○ 중장기적 목표



**2020년 고객만족도
90점 중장기 설정**

- 2018년 3% 증가
- 2019년 2% 증가
- 2020년 3% 증가

○ 2018년 경영목표

단위 : 점

수행기관	2017년	2018년
경기문화재단(문예진흥팀, 지역문화팀)	81.90	84.36
경기도박물관	80.60	83.02
경기도미술관	81.50	83.95
백남준아트센터	84.90	87.45
실학박물관	86.40	88.99
전곡선사박물관	85.50	88.07
경기도어린이박물관	82.50	86.67
전체 평균	83.33	85.83

재정수입 증대

· 목표정의 : 출연금 및 보조금 등 외부 재원을 제외한 재단 고유 사업 운영, 시설 임대, 자금 운용 등으로 발생한 자체 수입금 일체

· 측정산식

- 사업수입 : 기본재산 운영 수입, 경기문화재연구원 수입, 편의시설 운영, 위탁사업 수수료, 입장료 수입, 교육수입, 학술용역 수입 등의 합계
- 사업외수입 : 운영자금 운용 수입, 건물임대 수입, 입주업체 관리비 수입, 유료주차장 수입, 기부금 수입 등의 합계

· 관련부서

구분	정책실	경영본부	문예본부	연구원	도박	미술관	백남준	실학	선사	어박
기본재산 운영		○								
연구원 사업				○						
편의시설					○	○	○	○	○	○
위탁사업			○	○	○	○	○	○	○	○
입장료										○
교육			○		○	○	○	○	○	○
학술용역			○	○	○	○	○	○	○	○
운영자금		○	○	○	○	○	○	○	○	○
건물임대		○	○		○	○	○	○		○
입주업체 관리비		○			○		○			○
유료주차장		○								
기부금	○									

○ 중장기적 목표



**2020년 재정수입
100억 중장기 설정**

- 2018 8.3% 감소
- 2019년 9.8% 증가
- 2020년 10% 증가

○ 2018년 경영목표

수행기관	2016년	2017년	2018년	2019년	2020년
기본재산 운영	2,469	2,911	3,100	3,410	3,751
연구원	2,643	1,936	2,500	2,750	3,025
편의시설	261	407	465	512	563
위탁사업	229	327	120	132	145
입장료	1,949	1,469	700	770	847
교육	205	161	150	165	182
학술용역	32	51	51	36	40
운영자금	150	182	150	165	182
건물임대	990	1,095	635	699	768
입주업체 관리비	360	452	365	402	442
유료주차장	24	24	25	28	30
기부금	227	90	90	99	109
계	9,539	9,105	8,351	9,168	10,084

※ 뮤지엄 무료화에 따라 입장료 수입 감소로 인한 경영목표 하향 조정

3

목표 달성을 위한 실행과제 ※ 파란색은 신규사업

문화생태계 조성

전략과제	실행과제(항단위)	수행사업(목단위)	수행부서	
문화예술 지원 강화	문화예술 네트워크 확산	문화이음 모금사업	정책실	
	문화예술 계기성 사업	재단 상주단체 지원	경영본부 기획조정팀	
	문화예술 네트워크 확산	하나 더 메세나 프로젝트	문화예술본부 문예진흥팀	
	이슈발굴 기획협력	지역맞춤형 문화예술지원	문화예술본부 문예진흥팀	
	경기북부 문화예술 활성화	청소년 문화예술활동 지원	문화예술본부 북부문화사업단	
	경기북부 전통문화 활성화 사업	전통문화공연 공모지원	문화예술본부 북부문화사업단	
	스튜디오 레지던시	레지던시 프로그램 운영 전시 및 오픈스튜디오	문화예술본부 경기창작센터 문화예술본부 경기창작센터	
문화교류 확대	문화예술 네트워크 확산	경기 문화교류 협력 네트워크 광역·기초문화재단 협의체 운영	정책실 정책실	
	문화예술 네트워크 확산	경기아트플랫폼-CAP 운영	문화예술본부 문예진흥팀	
	문화예술 네트워크 확산	문화콘텐츠 개발 및 역량강화	문화예술본부 문예진흥팀	
	문화예술 네트워크 확산	문화예술 국제교류 지원	문화예술본부 문예진흥팀	
	경기북부 문화예술 활성화	경기북부 네트워크 구축	문화예술본부 북부문화사업단	
	경기학 조사활용	경기지역학 네트워크	경기문화재단연구원 경기학연구센터	
	특별사업	외부기관 협력사업	경기도미술관 기획운영팀	
	특별사업	실학지역문화네트워크	실학박물관 기획운영팀	
	선사 학술연구	국내외 학술교류	전곡선사박물관 학예팀	
지역문화 활성화	생활문화 육성 및 확산	경기생활문화 플랫폼 생활문화 직장인밴드	문화예술본부 지역문화팀 문화예술본부 지역문화팀	
	지역 문화자원 발굴	지역맞춤형 문화재생모델 개발	문화예술본부 지역문화팀	
	지역 거점공간 재생	창생공간 조성 및 기반구축 경기 라키비움 공간 조성	문화예술본부 지역문화팀 문화예술본부 지역문화팀	
	경기상상캠퍼스	경기상상캠퍼스 관리 운영	문화예술본부 지역문화팀	
	경기북부 문화예술 활성화	작은미술관 운영	문화예술본부 북부문화사업단	
	경기북부 지역특화 재생사업	서부전선 DMZ 프로젝트	문화예술본부 북부문화사업단	
	지역연계	지역생활예술프로젝트	문화예술본부 경기창작센터	
	경기학 조사활용	경기 인문정신 기반구축	경기 인문정신 기반구축	경기문화재단연구원 경기학연구센터
		경기도 현대 지역사회 기록화	경기도 현대 지역사회 기록화	경기문화재단연구원 경기학연구센터
		경기도 대표소리를 찾아서	경기도 대표소리를 찾아서	경기문화재단연구원 경기학연구센터

문화 역량 강화

전략과제	실행과제(항단위)	수행사업(목단위)	수행부서
문화정책 개발	위원회 운영	정책위원회 운영 문화정책포럼, 블랜틴 발간	정책실 정책실
	뮤지엄 활성화	뮤지엄정책 및 교류사업	정책실
	생활문화 기반조성	생활문화 정책연구 및 네트워크	문화예술본부 지역문화팀
	경기천년	도민정책 상상플랫폼	문화예술본부 문화사업팀
	미술관 학술연구	학술조사 연구	경기도미술관 학예팀
	학술연구	국제학술심포지엄	백남준아트센터 학예팀
	학술연구	실학문화심포지엄 개최	실학박물관 학예팀
	학술연구	한강문화콘텐츠 조사 및 활용	실학박물관 학예팀
	학술연구	어린이 문화예술 심포지엄	경기도어린이박물관 학예팀
문화자원 발굴강화	뮤지엄 활성화	산하기관 소장품 확보	정책실
	경기북부 전통문화 활성화 사업	전통문화유산 주제별 기획발굴 전통문화 자원 관광 상품화	문화예술본부 북부문화사업단 문화예술본부 북부문화사업단
	문화유적 학술조사 및 보존	문화유적 학술조사 및 보존	경기문화재단연구원 조사연구팀
	문화유산활용 콘텐츠 개발 및 보존	문화유산 보존처리 시스템 노후화 개선 천년근대문화유산 발굴	경기문화재단연구원 조사연구팀 경기문화재단연구원 기획운영팀
	경기도 문화유산 보존 및 연구	경기도 문화유산 보존 및 연구	경기문화재단연구원 조사연구팀
	경기학 조사활용	조선서종대 강무조사 및 활용방안 연구	경기문화재단연구원 경기학연구소
	세계문화유산 학술연구	경기 문화유산 세계화	경기문화재단연구원 문화유산팀
	소장품	소장품 수집 및 관리	경기도박물관 학예팀
		소장품 보존	경기도박물관 학예팀
		기증유물 조사연구	경기도박물관 학예팀
		기증유물 보존처리 및 특별전 추진	경기도박물관 학예팀
	소장품	소장품 수집 및 관리	경기도미술관 학예팀
	학술연구	인터뷰 프로젝트	백남준아트센터 학예팀
	소장품	소장품 관리	백남준아트센터 학예팀
		아카이브 운영	백남준아트센터 학예팀
		소장품 수집 및 연구	백남준아트센터 학예팀
	특별사업	백남준아트센터 국제예술상	백남준아트센터 학예팀
	소장품	수장고 및 소장품 관리	실학박물관 학예팀
	학술연구	선사유물 조사연구	전곡선사박물관 학예팀
	소장품	전시 콘텐츠 역량 강화	전곡선사박물관 학예팀
		소장품 관리	전곡선사박물관 학예팀
	관람객 서비스	어린이자문단 운영	경기도어린이박물관 학예팀
	문화전문인력 양성	문화예술 네트워크 확산	문화콘텐츠 개발 및 역량 강화 예술로 가로지르기
경기북부 문화일자리창출 및 창업지원		청년문화기획자 양성과정 운영	문화예술본부 북부문화사업단
		청년 문화 창업 지원 프로그램 운영	문화예술본부 북부문화사업단
교육체험프로그램		전시교육개발 및 역량강화	경기도박물관 학예팀
교육프로그램		전시교육개발 및 역량강화	경기도미술관 기획운영팀
교육프로그램		전시교육개발 및 역량강화	백남준아트센터 기획운영팀
교육프로그램		전시교육개발 및 역량강화	실학박물관 학예팀
교육프로그램		교육개발 및 역량강화	전곡선사박물관 기획운영팀
교육프로그램		전시교육개발 및 역량강화	경기도어린이박물관 학예팀

문화 참여 증진

전략과제	실행과제(항단위)	수행사업(목단위)	수행부서	
문화 참여기회 확대	경기천년	경기천년 대축제	문화예술본부 문화사업팀	
	창의예술학교	창의연수 창의예술캠프	문화예술본부 경기창작센터 문화예술본부 경기창작센터	
	문화유산활용 콘텐츠 개발 및 보존	경기문화 아카데미 운영 경기도 성곽투어 프로그램 운영	경기문화재단연구원 기획운영팀 경기문화재단연구원 기획운영팀	
	북한산성 역사문화 명소화	북한산성 방문자센터 운영	경기문화재단연구원 문화유산팀	
	교육체험프로그램	어린이 교육프로그램 운영 청소년 교육프로그램 운영 성인 교육프로그램 운영	경기도박물관 기획운영팀 경기도박물관 기획운영팀 경기도박물관 기획운영팀	
	도민의 문화향유 프로그램	지연연계 전통문화콘텐츠 교육 세시풍속 체험행사 운영 초등학생 문화재그림그리기대회	경기도박물관 기획운영팀 경기도박물관 기획운영팀 경기도박물관 기획운영팀	
	교육프로그램	인문정신화 교육프로그램 상설교육전시 교육프로그램 학교 연계 교육프로그램	경기도미술관 기획운영팀 경기도미술관 기획운영팀 경기도미술관 기획운영팀	
	교육프로그램	학교연계 프로그램 백남준 창작소 백남준 아카데미	백남준아트센터 기획운영팀 백남준아트센터 기획운영팀 백남준아트센터 학예팀	
	교육프로그램	상설교육프로그램 '실학소풍' 운영 다산 공림 아카데미 운영	실학박물관 기획운영팀 실학박물관 학예팀	
	교육프로그램	ASI(신비한 고고학의 세계) 선사의 법칙, 1박 2일 찾아가는 박물관 선사꾸러기 박물관	전곡선사박물관 기획운영팀 전곡선사박물관 기획운영팀 전곡선사박물관 기획운영팀 전곡선사박물관 기획운영팀	
	교육프로그램	성인교육 프로그램 운영 대상 맞춤형 프로그램 전문가 연계 프로그램 에코아트 프로그램 특별 교육 프로그램 학령기 준비 프로그램	전곡선사박물관 기획운영팀 경기도어린이박물관 학예팀 경기도어린이박물관 학예팀 경기도어린이박물관 학예팀 경기도어린이박물관 학예팀 경기도어린이박물관 학예팀 경기도어린이박물관 학예팀	
	전시 활성화	뮤지엄 활성화	공동전시 및 교육체험 프로그램	정책실
		전시운영	상설전시 운영 기획전시 운영	경기도박물관 학예팀 경기도박물관 학예팀
		전시운영	국제전- 프랑스 Wall Painting 국제전- 아이러니 앤 아이디얼리즘 소장품 기획전 한국 현대판화 60년전 국제교류전- 대만전 어린이벽화 10주년 홈커밍	경기도미술관 학예팀 경기도미술관 학예팀 경기도미술관 학예팀 경기도미술관 학예팀 경기도미술관 학예팀 경기도미술관 기획운영팀
		전시운영	백남준전 기획전 신진작가 프로젝트	백남준아트센터 학예팀 백남준아트센터 학예팀 백남준아트센터 학예팀
		특별사업	세계의 방 프로젝트 국제기관 협력 전시 미래미술관 프로젝트	백남준아트센터 학예팀 백남준아트센터 학예팀 백남준아트센터 학예팀
		전시운영	상설전시실 운영 기획전 개최	실학박물관 학예팀 실학박물관 학예팀
		전시운영	상설전시 운영 기획전 개최 경기북부사립박물관 연합 릴레이전	전곡선사박물관 학예팀 전곡선사박물관 학예팀 전곡선사박물관 학예팀
		전시운영	상설전시미디어 체험코너 운영	전곡선사박물관 학예팀
		전시운영	전시장 운영관리	경기도어린이박물관 학예팀

전략과제	실행과제(항단위)	수행사업(목단위)	수행부서
문화격차 해소	문화콘텐츠 확산	스마트 체험프로그램 운영	경영본부 미디어마케팅팀
	이슈발굴 기획협력	소외계층 문화나눔 사업	문화예술본부 문예진흥팀
	경기북부 문화예술 활성화	문화예술단체 공모지원	문화예술본부 북부문화사업단
	경기북부 지역특화 재생사업	경기북부 마을재생 사업	문화예술본부 북부문화사업단
	창의예술학교	상상풍당 예술나눔	문화예술본부 경기창작센터
	도민의 문화향유 프로그램	찾아가는 경기도박물관	경기도박물관 기획운영팀

문화 서비스 강화

전략과제	실행과제(항단위)	수행사업(목단위)	수행부서
고객중심 서비스 강화	재단 통합운영	고객관리시스템 운영 및 고객관리 빅데이터 분석 및 활용	정책실
			정책실
	뮤지엄 활성화	산하기관 노후시설 개보수	정책실
		박물관·미술관 관람환경 개선	정책실
		뮤지엄파크 환경조성	정책실
		스마트뮤지엄 종합서비스 개선	정책실
	미디어 활성화	스마트뮤지엄 활용시스템 운영	경영본부 미디어마케팅팀
	특별사업	관람환경 개선	문화예술본부 경기창작센터
	관람객 서비스	문화해설사 운영	경기도박물관 기획운영팀
		박물관 도서실 운영	경기도박물관 학예팀
		관람환경 개선	경기도박물관 기획운영팀
	편의시설 운영	편의시설 운영	경기도박물관 기획운영팀
	교육프로그램	도슨팅 양성 교육프로그램	경기도미술관 학예팀
	관람객 서비스	전시토슨트(지킴이) 운영	경기도미술관 학예팀
		프로젝트 갤러리 운영	경기도미술관 학예팀
		문화자원봉사 교육 운영	경기도미술관 학예팀
		아카이브 구축 및 도서관 운영	경기도미술관 학예팀
		관람환경 개선	경기도미술관 기획운영팀
	편의시설 운영	편의시설 운영	경기도미술관 기획운영팀
	관람객 서비스	백남준 도서관 운영	백남준아트센터 학예팀
		전문도슨트 및 자원봉사 운영	백남준아트센터 기획운영팀
			백남준아트센터 기획운영팀
	편의시설 운영	편의시설 운영	백남준아트센터 기획운영팀
	관람객 서비스	박물관 종합홍보	백남준아트센터 기획운영팀
		전시해설자원봉사자 운영	백남준아트센터 학예팀
		실학도서관 운영	실학박물관 기획운영팀
	편의시설 운영	편의시설 운영	실학박물관 기획운영팀
	교육프로그램	선사지킴이	전곡선사박물관 기획운영팀
	편의시설 운영	편의시설 운영	전곡선사박물관 기획운영팀
	전시운영	전시장 인력 운영	경기도어린이박물관 기획운영팀
	관람객 서비스	문화자원봉사 운영	경기도어린이박물관 기획운영팀
		의무실 운영	경기도어린이박물관 기획운영팀
		예술공연 운영	경기도어린이박물관 기획운영팀
관람환경 개선		경기도어린이박물관 기획운영팀	
편의시설 운영	편의시설 운영	경기도어린이박물관 기획운영팀	

브랜드 이미지 확대	미디어 활성화	문화예술네트워크 홍보강화	경영본부 미디어마케팅팀
		디지털 콘텐츠 제작 확산	경영본부 미디어마케팅팀
	온라인 활성화	통합웹사이트 및 온라인 운영	경영본부 미디어마케팅팀
		문화콘텐츠 확산	문화콘텐츠 제작 및 확산
			뮤지엄 문화상품 개발
	경기천년	경기천년 기획홍보	문화예술본부 문화사업팀
		경기천년 매체홍보 및 영상제작	문화예술본부 문화사업팀
		천년 경기의 목소리 공모전	문화예술본부 문화사업팀
	관람객 서비스	경기창작센터 종합홍보	문화예술본부 경기창작센터
	관람객 서비스	박물관 종합홍보	경기도박물관 기획운영팀
	관람객 서비스	미술관 종합홍보	경기도미술관 기획운영팀
	관람객 서비스	백남준 종합홍보	경기도미술관 학예팀
	관람객 서비스	박물관 종합홍보	실학박물관 기획운영팀
	관람객 서비스	박물관 종합홍보	전국선사박물관 기획운영팀
관람객 서비스	박물관 종합홍보	경기도어린이박물관 기획운영팀	
문화정보 활용 활성화	온라인 활성화	경기문화예술 온라인 서비스 기반구축	경영본부 미디어마케팅팀
	경기천년	경기천년 빛나는 정신문화 발간	문화예술본부 문화사업팀
		경기천년 다큐제작	문화예술본부 문화사업팀
	관람객 서비스	경기만 에코뮤지엄 다큐제작	문화예술본부 경기창작센터
	문화유산활용 콘텐츠 개발 및 보존	경기 고고자료 아카이빙	경기문화재단연구원 조사연구팀
	경기학 조사활용	청소년 역사교재 제작 보급	경기문화재단연구원 경기학연구센터
		경기도 역사문화 총서 기획 발간	경기문화재단연구원 경기학연구센터
		경기 대표인물 평전 발간	경기문화재단연구원 경기학연구센터
		경기도 효행이야기 발간	경기문화재단연구원 경기학연구센터
	특별사업	경기아카이브전	경기도미술관 학예팀
	학술연구	학술지 출간	백남준아트센터 학예팀
	학술연구	실학총서 발간	실학박물관 학예팀
	학술연구	리소스센터 운영	경기도어린이박물관 학예팀

지속가능경영 실현

전략과제	실행과제(항단위)	수행사업(목단위)	수행부서
경영체계 고도화	재단 통합운영	뮤지엄 통합운영	정책실
		문화예술 통합운영	정책실
	경영기능 개선	재단 및 소속기관평가	경영본부 기획조정팀
	직원 역량강화	직원 역량강화 프로그램 운영	경영본부 인사팀
		GGCF 정책탐사단 운영	경영본부 인사팀
경영시스템 구축	경영전략 수립(비예산)	중장기 경영계획 수립	정책실
		연간 경영계획 수립	경영본부 기획조정팀
	사업관리시스템 구축	성과관리 전산시스템 구축	경영본부 기획조정팀
	경영기능 개선	정보화 사업운영	경영본부 경영지원팀
소통하는 조직문화 확대	조직문화활성화	조직문화활성화	경영본부 인사팀
	노사소통 활성화(비예산)	노사협의회 운영	경영본부 인사팀

. 끝 .